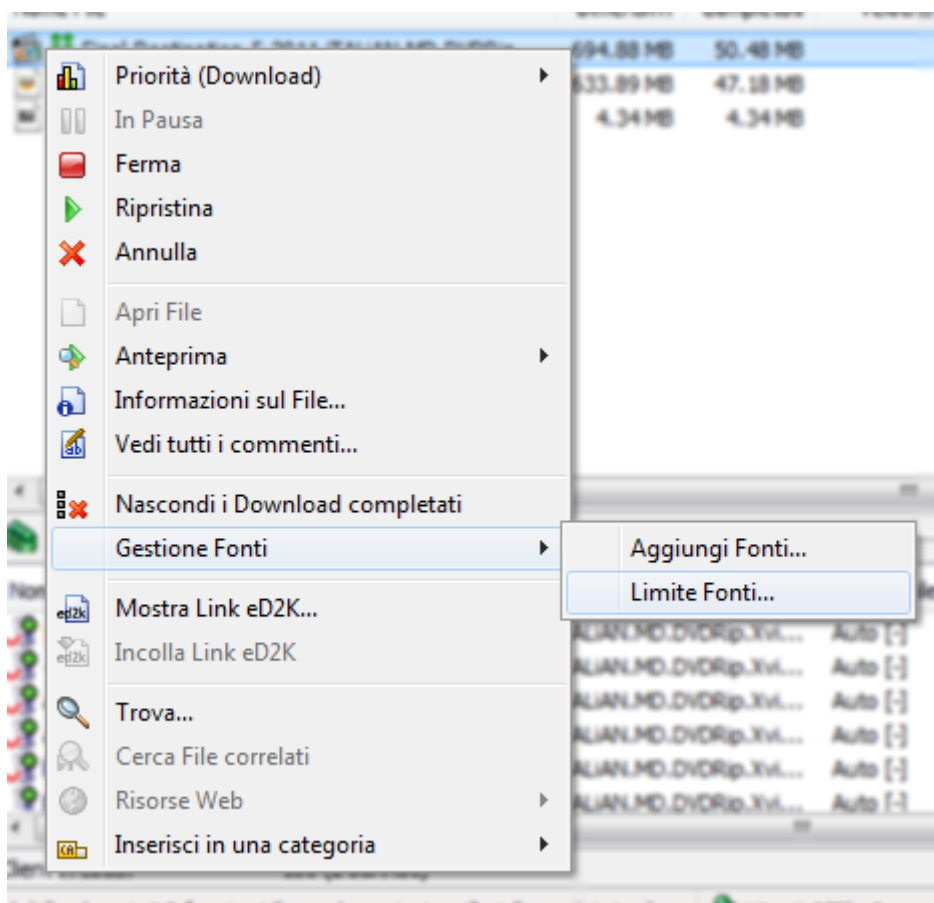


Gestione manuale delle fonti

eMule se connesso alle reti eD2K e Kad, o anche ad una sola delle due, e grazie allo [scambio delle fonti](#) è in grado di recuperare autonomamente tutte le fonti di un file, fino ad un massimo numero di fonti per singolo file che è il valore specificato in [Opzioni -> Connessione -> Fonti Massime per File](#). Tuttavia **su ogni singolo file** è sempre possibile aggirare questo limite globale o aggiungere manualmente delle particolari fonti.

Per farlo è sufficiente fare click con il tasto destro su un file, e raggiungere la voce **Gestione Fonti**:

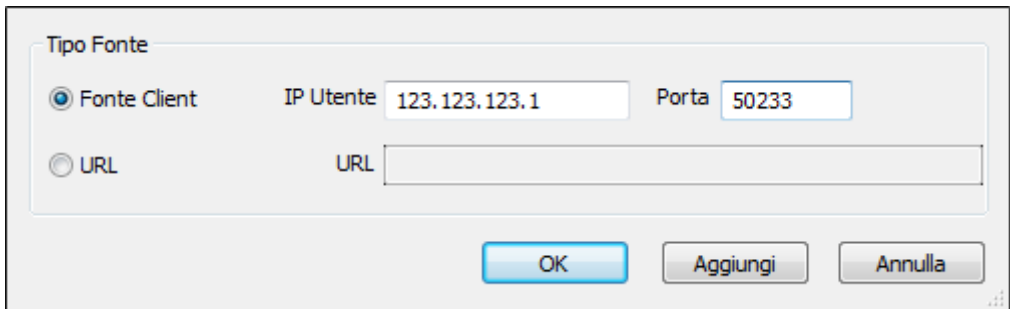


Tale funzione è visibile esclusivamente dopo aver attivato la voce **Mostra più controlli** nella finestra [Opzioni -> Opzioni Avanzate](#).

Aggiungi Fonti...

Questa operazione vale se ad esempio c'è un utente o un vostro [amico](#) che ha condiviso molti file e dice "se volete prenderli da me aggiungete questa fonte: 123.123.123.1:50233".

Via basterà quindi inserire il suo **Indirizzo IP** e la sua **porta TCP**, come mostrato in figura:



E' anche possibile inserire l'hostname al posto dell'indirizzo IP se l'utente ha registrato un nome presso un servizio di DNS dinamico (come [DynDNS](#) o [no-ip](#) di cui abbiamo una [guida](#)). In tal caso al posto dell'Indirizzo IP andrà qualcosa come *questo_e_un_esempio.no-ip.org*

Un'altra comodissima funzione, poco conosciuta, è quella dell'**URL** che serve per aggiungere direttamente **sorgenti http**, come se scaricassimo il file dal server con un browser o con un download manager. Il formato dell'URL del file deve avere una forma simile alla seguente:

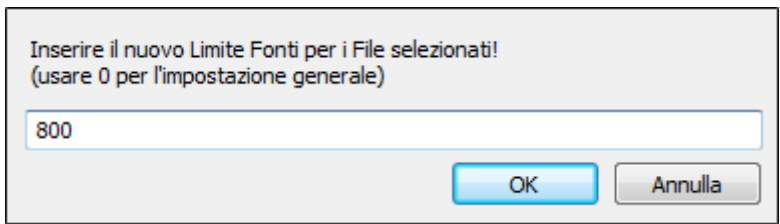
```
http://download.opensuse.org/distribution/12.1/iso/openSUSE-12.1-KDE-LiveCD-x86_64.iso
```

Per evitare di inondare il server di richieste (in modo simile ad un attacco DDoS), le fonti Http non vengono distribuite attraverso la rete eD2K, Kad o Scambio Fonti. L'unico modo per aggiungere una fonte http è attraverso la voce sopra citata, oppure aggiungendo direttamente un [link eD2K con inclusa una sorgente http](#).

Limite Fonti...

Questa opzione permette di cambiare il massimo numero di fonti ammesse per il singolo file, ed è utile se per un particolare file esistono molte più fonti di quelle che il vostro eMule è abilitato a gestire.





Come impostazione predefinita eMule permette un massimo di **400** fonti per singolo file, ma in genere si consiglia di modificare tale valore e portarlo a 500. Se ad esempio un file particolarmente "famoso" ha oltre 500 fonti, il vostro eMule non sarà in grado di contattarle tutte, e perderete quindi fonti utili. Potete allora usare l'opzione **Limite Fonti** per impostare un valore più alto di fonti:



Scegliendo ad esempio 800, direte ad eMule di contattare per quel singolo file fino ad un massimo di 800 fonti, e per tutti gli altri file il valore globale che è specificato in [Opzioni -> Connessione -> Fonti](#)

Massime per File.

Dalla finestra dei Trasferimenti vedrete apparire il limite di fonti tra parentesi quadre, sotto la colonna **Fonti**:

Progresso	Fonti	Pri...
	565/800+1 [800]	Auto [-]
	2	Auto [+]
		Auto [+]
	0/2	Auto [+]

pier4r, abel

From:

<http://www.emule-wiki.org/> - **eMule-Wiki**

Permanent link:

http://www.emule-wiki.org/it/guide/advanced/source_handling

Last update: **2013/08/28 23:53**

